**YENO**[®]

YENO Elektronik GmbH
Robert Koch Strasse 12
6108 Weiterstadt
Germany

SPIELANLEITUNG

SUPER NINTENDO[™]
ENTERTAINMENT SYSTEM
PAL VERSION

HINWEIS: BITTE LIES DIE VERSHIEDENEN BETRIEBUNGSANLEITUNGEN, DIE SOWOHL DER NINTENDO HARDWARE, WIE AUCH JEDER SPIELKASSETTE BEIGELEGT SIND, SEHR SORGFÄLTIG DURCH!

Vielen Dank, daß Du die SUPER OFF ROAD Spielkassette für unser SUPER NINTENDO ENTERTAINMENT SYSTEM™ ausgewählt hast.

Bitte lies dieses Anleitungsheft sorgfältig, um die richtige Handhabung Deines neuen Spieles zu garantieren. Bitte hebe dieses Heft zum späteren Nachschlagen auf.

SUPER OFF-ROAD © 1991 TRADEWEST, INC.
LICENSED TO TRADEWEST, INC. BY THE LELAND CORPORATION, ONE OF THE WORLD'S LEADING U.S.-BASED COIN-OPERATED GAMES MANUFACTURERS.



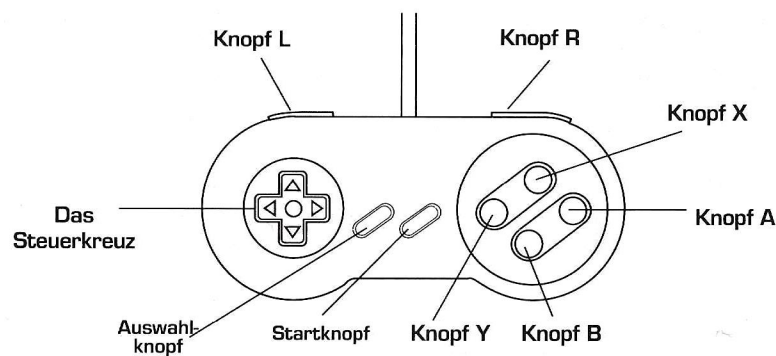
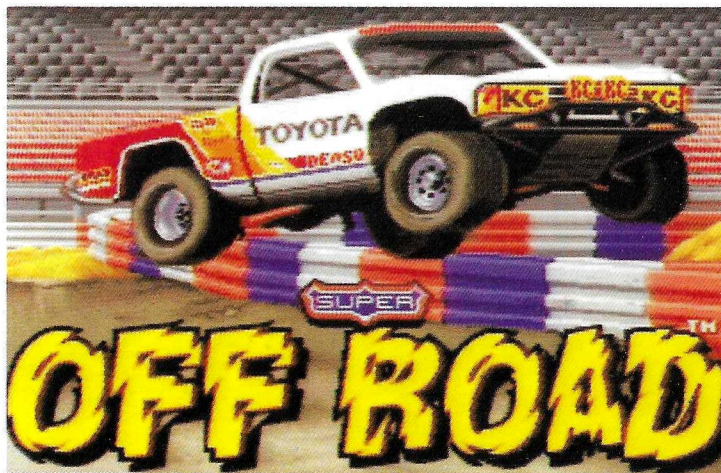
NINTENDO®, SUPER NINTENDO ENTERTAINMENT SYSTEM™, THE NINTENDO PRODUCT SEALS AND OTHER MARKS DESIGNATED AS "TM" ARE TRADEMARKS OF NINTENDO.

DIESES QUALITÄTSSIEGEL IST DIE GARANTIE DAFÜR, DASS SIE NINTENDO-QUALITÄT GEKAUFT HABEN. ACHTEN SIE DESHALB IMMER AUF DIESES SIEGEL, WENN SIE SPIELE ODER ZUBEHÖR KAUFEN, DAMIT SIE SICHER SIND, DASS ALLES EINWANDFREI ZU IHREM SUPER NINTENDO ENTERTAINMENT SYSTEM PAßt.

Bahn frei; die Strasse gehört dir!	2
Spielsteuerung	3
Die Punktetafel	4
Vorbereitung zum Start	5
Rennstreckenprämien	9
Der Speed-Shop	10
Heiße Tips	12



Setz Dich hinter das Steuer und gib Gas. SUPER OFF-ROAD ist ein packendes Hochgeschwindigkeitsrennen, aufgebaut auf dem #1 Arkadenspiel Muster. Schlammflöcher, Erdbuckel und andere Hindernisse lassen Dich das Rallye-Fieber hautnah erleben. 16 verschiedene Rennstrecken mit 64 möglichen Konfigurationen tragen zum Spielvergnügen bei. Du kannst im Speed-Shop an der Piste Rennzubehör einkaufen und Deine Siegeschancen erhöhen. Spannende Kopf-an-Kopf-Rennen, schwindelerregende Überschlüge und Kreisel, wie in einem echten Kurzstrecken-Rennen. In SUPER-OFF-ROAD ist alles möglich.



Steuerkreuz: Drücke links und rechts auf das Steuerkreuz, um den Rennwagen in die entsprechende Richtung zu steuern.

(Anmerkung: Wenn Du Deinen Rennwagen gegen eine Mauer gesteuert hast, kannst Du ihn nur in entgegengesetzter Richtung steuern. Du kannst Deinen Wagen nicht in der Mauer drehen.)

Knöpfe L und R: Wenn Du die Knöpfe L und R einzeln drückst, kannst Du den Winkel Deines Rennwagens gut kontrollieren.

Werden die Knöpfe L und R gleichzeitig mit dem Steuerkreuz gedrücktgehalten, bekommt der Wagen eine höhere Kurvengeschwindigkeit.

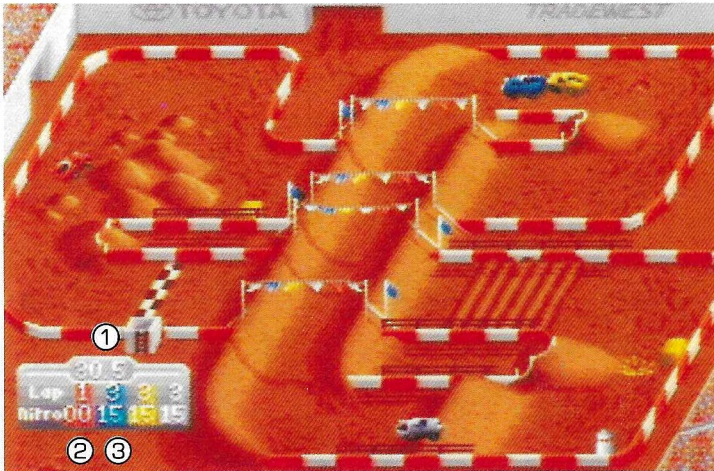
Knopf B: Beschleunigung

Knopf Y: Falls Nitrokraftstoff verfügbar ist, tankst Du Deinen Wagen auf.

Startknopf: Drücke während des Vorspanns auf den Startknopf, um mit dem Spiel zu beginnen.

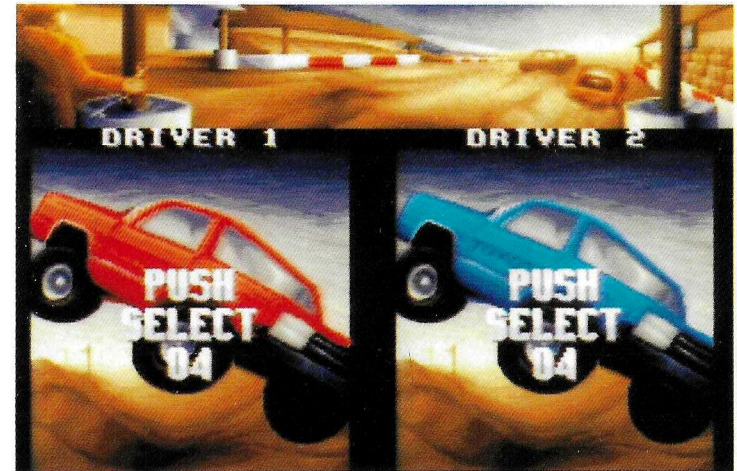
Um das Rennen zu unterbrechen, drücke abermals auf den Startknopf. Die Pause kann dann durch nochmaliges Drücken des Startknopfes beendet werden.

- ① Die bereits abgelaufene Zeit im gegenwärtigen Rennen.
- ② Die Anzahl der Runden, die Spieler 1 bereits gefahren ist und die ihm noch zur Verfügung stehende Menge Nitrotreibstoff.
- ③ Die Anzahl der Runden, die Spieler 2 bereits gefahren ist und die ihm noch zur Verfügung stehende Menge Nitrotreibstoff.



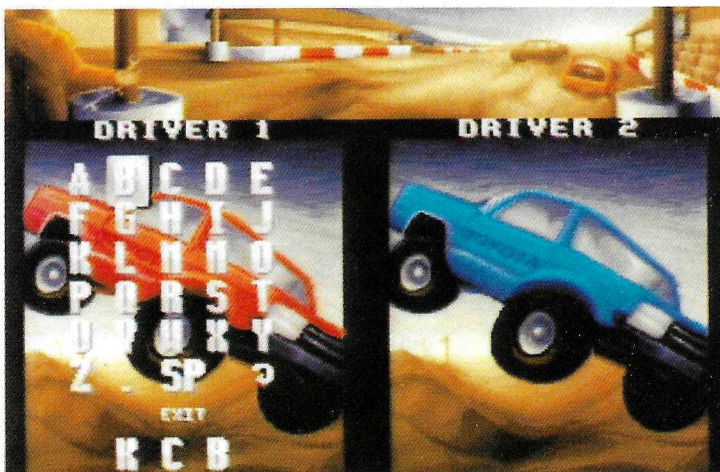
Wenn die Titelsequenz erscheint, kannst Du entweder den Startknopf drücken, um mit dem Spiel zu beginnen oder einige Sekunden warten, um das Demo-Rennen zu beobachten.

Nachdem Du den Startknopf gedrückt hast, erscheint der Spieler 1 / Spieler 2 Auswahlbildschirm. Um an dem Spiel teilzunehmen, drücke den Auswahlknopf auf Deinem Joypad.



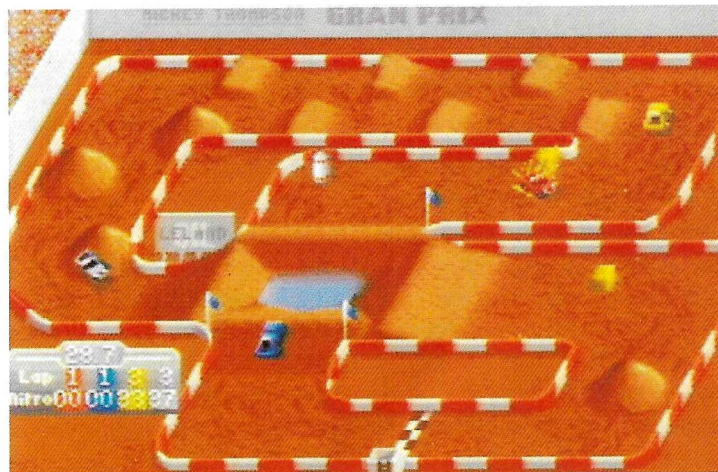
Menü zur Namenseingabe

Wenn Du den Auswahlknopf gedrückt hast, gelangst Du in einen weiteren Bildschirm, um Deinen Namen einzugeben. Mit dem Steuerkreuz kannst Du ein Kästchen auf den gewünschten Buchstaben plazieren. Drücke dann Knopf B, um den Buchstaben einzugeben. (Wird Knopf B gedrückt, wenn das Kästchen sich auf dem "Rückgängig"-Pfeil befindet, wird der letzte, ausgewählte Buchstabe gelöscht.) Wähle die EXIT Option aus, um den Bildschirm zu verlassen. Du gelangst dann in den Speed-Shop (Näheres dazu auf Seite 10).



Das Rennen beginnt

Nachdem Du den Speed-Shop verlassen hast, beginnt das Rennen! Bereite Dich auf alles vor. Die Pisten und Konfigurationen erscheinen in spezifischer Folge. Jede Rennstrecke wird sowohl im Uhrzeigersinn oder gegen den Uhrzeigersinn befahren. Die Startposition zeigt die Richtung an. Es werden immer vier Rennwagen auf der Piste sein; die Rennwagen, die nicht von einem Spieler gefahren werden, werden automatisch gesteuert. Das Rennen endet, wenn einer der Spieler vier Runden beendet hat und die Ziellinie überfährt. Dieser Spieler ist der Sieger.



Der Kreis der Sieger

Sobald neue Rekorde aufgestellt wurden, kann durch Druck auf irgendeine Taste der Kreis der Sieger verlassen werden. Andernfalls bewegt er sich nach einer gewissen Zeit automatisch weiter.



Falls sich ein Spieler nicht auf den ersten drei Positionen plazieren konnte, erscheint der Tilgungs-Bildschirm (Wipeout). Sie werden dann disqualifiziert.

Ist ein Weitermachen möglich, d.h. falls Du noch Freispiele hast, erscheint am unteren Bildschirmrand die Frage: Continue? (Weitermachen?) Wähle mit dem Steuerkreuz Yes (Ja) oder No (Nein) aus. Drücke dann Knopf B. Wenn Du YES (Ja) auswählst, gelangst Du ins Spiel zurück, aber einige der Zubehörteile, die Du für Deinen Wagen gekauft hast und Dein gesamtes Geld wird Dir weggenommen und durch \$ 100.000 Startkapital ersetzt. Wählst Du NO (Nein) aus, wird das Spiel beendet.

Für jede achte Piste, die ein Spieler meistert, bekommt er ein Freispiel. Bis zu 3 Freispiele sind möglich. Wenn mehr als ein Spieler gleichzeitig spielt, sind Freispiele immer möglich.

Du hast am Anfang eines jeden Spieles ein Startkapital von \$ 100.000. Preisgeld kann auf zwei Arten gewonnen werden. Rennstreckenprämien und Endpositionen.

Bonus-Zielscheiben

Versuche die Bonus-Zielscheiben auf der Rennstrecke mit Deinen Rennwagen zu überfahren. Die Prämien reichen von \$ 10.000 bis \$ 40.000. Du kannst auch zusätzliche Bezinkanister einsammeln, sie haben Größen von 1 bis 4.

Endpositionen

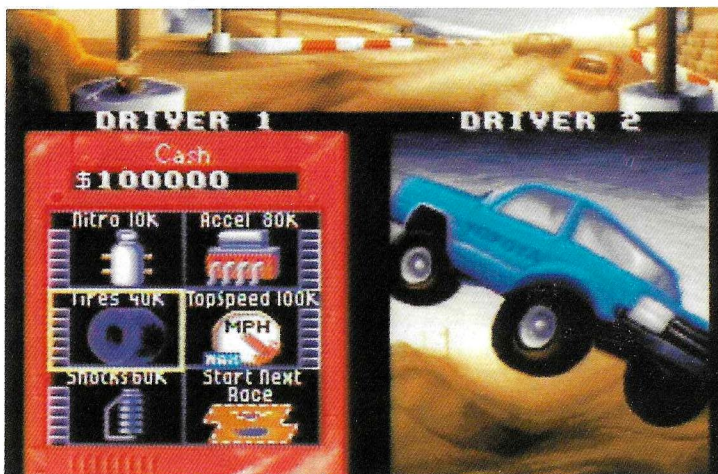
Am Ende eines Rennens erhältst Du, abhängig von der Position, Preisgelder in folgender Höhe:

1. Platz — \$ 150.000
2. Platz — \$ 100.000
3. Platz — \$ 50.000

Um Deinen Rennwagen zu tunen, kannst Du mit Deinen Preisgeldern im Speed-Shop Zubehör einkaufen.

Das Speed-Shop-Menü führt Dein angesammeltes Geld, die fünf Zubehörteile und die nächste Rennstrecke auf. Benutze das Steuerkreuz (hoch, runter, links, rechts), um das Kästchen auf dem Teil zu plazieren, welches Du kaufen willst. Falls Du genug Geld hast, drücke Knopf B, um zu kaufen.

Wähle START NEXT RACE, um wieder ins Spiel zu gelangen.



Zubehör

Es gibt fünf Zubehörteile, die Du für Deinen Rennwagen kaufen kannst:

Nitro-Kraftstoffeinheiten (Nitro) — je \$10.000 (bis zu 99 Stck.)

Reifen (Tires) — je \$ 40.000 (bis zu 6 Stck.)

Stoßdämpfer (Shocks) — je \$ 60.000 (bis zu 6 Stck.)

Beschleunigungseinheit (Acceleration) — je \$ 80.000 (bis zu 6 Stck.)

Geschwindigkeitsbooster (Top Speed) — je \$ 100.000 (bis zu 6 Stck.)

Mit dem **Nitro-Treibstoff** kannst Du Deine normale Höchstgeschwindigkeit erhöhen.

Wenn Du bessere **Reifen** kaufst, erhöhst Du die Bodenhaftung und verminderst das Schleuderverhalten des Rennwagens.

Mehrere neue **Stoßdämpfer** führen dazu, daß Dein Rennwagen nicht so häufig aus der Spur hüpft. Daher kannst Du Kurven enger und schneller fahren.

Zusätzliche **Beschleunigungseinheiten** ermöglichen es, daß Dein Wagen schneller seine Spitzengeschwindigkeit erreicht.

Der **Geschwindigkeitsbooster** erhöht deutlich das normale Renntempo Deines Wagens.

HEISSE TIPS

- Umfahre Pfützen und Schlammlöcher. Dein Rennwagen wird gebremst oder gar ein Unfall kann verursacht werden.
- Wenn das Nitro den Wagen korrekt beschleunigt, kannst Du bisweilen die dreifache Höchstgeschwindigkeit erreichen. Achte darauf, daß Du so viele Nitrokanister wie möglich für die letzte verrückte Rundenschlacht aufhebst.

